



MERCI !!!



RAPPORT D'ACTIVITÉS 2018-2019

286, rue Jacques Cartier
Salaberry-de-Valleyfield – J6T 4T1
(450)377-1213 – joiedevivre.saj@gmail.com

2018-2019 EN PHOTOS

Conçu et réalisé

par

Mylenn Joannette,
Coordonnatrice

Imprimé par





Table des matières

Mot de la présidente.....	4
Conseil d'administration.....	5
Mission et services.....	6
Clientèle.....	7
Mot de la directrice.....	8
Équipe.....	9
Les intervenants vus par les usagers.....	12
Stagiaires.....	13
Bénévoles.....	14
Participants.....	16
Membres et usagers.....	17
Partenaires.....	20
Implication dans la communauté.....	22
Formations.....	23
Projet SAJ.....	24
Horaire.....	25
Activités structurées.....	26
Activités spéciales.....	27
Nouveautés.....	28
Rencontres du lundi.....	29
Sorties d'intégration.....	30
Accomplissements.....	31
Plan d'action.....	32

MOT DE LA PRÉSIDENTE

A TITRE DE PRÉSIDENTE, JE TIENS À SOULIGNER TOUTES LES ACTIONS POSÉES AU COURS DE LA DERNIÈRE ANNÉE AFIN D'AUGMENTER NOTRE VISIBILITÉ DANS LA COMMUNAUTÉ.

LES ACTIVITÉS ET LES NOMBREUSES SORTIES PERMETTENT UNE MEILLEURE CONNAISSANCE DE NOTRE ORGANISME ET DE LA CLIENTÈLE PAR LE GRAND PUBLIC ET LES USAGERS SONT TOUJOURS HEUREUX DE POUVOIR FAIRE DE NOUVELLES RENCONTRES.

DE PLUS, JE SUIS HEUREUSE DE LA CRÉATION DE DEUX NOUVEAUX POSTES AU SEIN DE L'ÉQUIPE, QUI APPORTERONT UNE MEILLEURE STRUCTURE AU NIVEAU DE LA GESTION ET DE LA RECHERCHE DE FINANCEMENT, NÉCESSAIRE À LA CONTINUITÉ DE NOTRE ORGANISME.

PUIS, LA FORMATION D'UN NOUVEAU GROUPE SE RENCONTRANT LE LUNDI NOUS PERMET DE REJOINDRE PLUS D'AMIS ET DE LEUR PERMETTRE DE SE RETROUVER ENSEMBLE ET AINSI AMÉLIORER LEUR QUALITÉ DE VIE.




ENFIN, JE TERMINE EN MENTIONNANT LE TRAVAIL FORMIDABLE DES MEMBRES DE MON CONSEIL D'ADMINISTRATION ET LA COLLABORATION FLORISSANTE DE NOS PARTENAIRES QUI SONT D'UN APPUI INCONDITIONNEL.

2018-2019 EN PHOTOS



PLAN D'ACTION


RESSOURCES HUMAINES

-  ÉTABLISSEMENT D'UNE ÉCHELLE SALARIALE
-  ÉVALUATION ET RENTABILISATION DES RÉUNIONS D'ÉQUIPE
-  FAVORISATION DE LA RÉTENTION DE PERSONNEL COMPÉTENT

OFFRE DE SERVICES

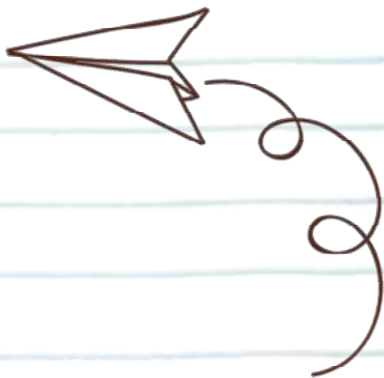
-  APPLICATION D'UNE PROGRAMMATION DE GROUPE, SELON LE PROFIL DE CHACUN
-  ÉTABLISSEMENT DE L'OFFRE DE SERVICE POUR LA CLIENTÈLE TSA
-  POURSUITE ET DÉVELOPPEMENT DES ACTIVITÉS DU LUNDI
-  RÉPONDRE À LA DEMANDE DES CLIENTS EN LISTE D'ATTENTE
-  POURSUITE DE LA RECHERCHE DE FINANCEMENT

FORMATIONS

-  ÉTABLISSEMENT D'UN PLAN DE FORMATIONS EN LIEN AVEC LES BESOINS DES MEMBRES DE L'ÉQUIPE

COMMUNAUTAIRE

-  AMÉLIORATION DE LA VISIBILITÉ DE L'ORGANISME



CONSEIL D'ADMINISTRATION

Au cours de la dernière année, les membres du conseil d'administration se sont réunis 7 fois, afin de veiller à la saine gestion de l'organisme et ainsi, s'assurer de bien suivre notre trajectoire de services.

France Leclerc
Trésorière



Annie Wilkins
Secrétaire



France Pelletier
Présidente



Jacques Simard
Administrateur



Peter Truksa
Administrateur



Martine Guertin
Représentante des usagers

Le poste de vice-président était vacant



MISSION



Notre mission est d'offrir aux usagers, qui sont des adultes vivant avec une déficience intellectuelle et/ou un trouble du spectre de l'autisme, un endroit chaleureux permettant de socialiser et de développer diverses habiletés.

De plus, par le biais d'activités ludiques et éducatives, notre organisme favorise l'épanouissement personnel et surtout, l'acquisition et le maintien de l'autonomie.

SERVICES

Loisirs

Des activités sont organisées et proposées aux usagers chaque jour, tout en tenant compte des besoins, des intérêts, des forces et des limites de chacun.

Intégration sociale

Grâce à différents projets, dont des sorties éducatives, nous souhaitons favoriser, en collaboration avec la communauté, l'intégration sociale des participants.

Maintien

Nous offrons nos services aux usagers de première ligne, ne bénéficiant d'aucun autre service, dans le but de maintenir et développer leurs acquis et leur autonomie.

Soutien

Une animatrice-soutien aux usagers est présente, les jours de semaine, pour accompagner dans leurs besoins de base et dans les activités, ceux ayant des besoins particuliers

Accomplissements



Embauche d'une agente administrative, ayant permis de structurer davantage l'aspect gestion et finances.



Embauche d'une chargée de projets, ayant permis, entre autres, la recherche de financement



Établissement d'un agenda de réunions d'équipe formelles (3 réunions par année)



Emménagement dans nos nouveaux locaux



Duverture les lundis pour un nouveau groupe (DIL), avec une programmation adaptée à ce groupe

SORTIES D'INTÉGRATION

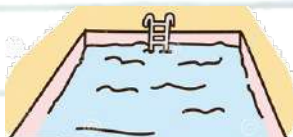
L'une de nos priorités par rapport à la clientèle est l'intégration sociale. Tout au long de l'année, grâce à une multitude de sorties, nous favorisons cette inclusion, partie intégrante de notre mission.

26
SORTIES
DISTINCTES

98
SORTIES
AU TOTAL

1078
NOMBRE TOTAL
DE PARTICIPATIONS
À DES SORTIES
D'INTÉGRATION

29 À PIEDS
2 EN AUTOBUS
67 EN VÉHICULE



CLIENTÈLE



Notre clientèle regroupe des **adultes** vivant avec une **déficience intellectuelle** légère à moyenne ou encore un **trouble du spectre de l'autisme**, tout en étant **autonomes** dans leurs besoins de base.



Le groupe est plutôt **hétérogène** en ce qui a trait aux **besoins**, aux **intérêts**, aux **forces** et aux **limites**



MOT DE LA DIRECTRICE



Toujours en action, La Joie de Vivre ne cesse de prendre de l'expansion.

La qualité de notre équipe, de nos services, de notre programmation et de nos interventions font en sorte qu'un nombre croissant d'utilisateurs, ayant des besoins davantage ciblés, font appel à notre organisme.

La collaboration de nos partenaires, de plus en plus nombreux et généreux, nous permet de répondre à notre mission de façon toujours plus satisfaisante.

Je suis très heureuse de pouvoir compter sur une équipe des plus professionnelles, qui se dévoue jour après jour afin de répondre aux besoins de chaque usager.

L'élaboration d'une programmation adaptée à chacun, selon les besoins, les forces et les limites de la personne a été au cœur de nos préoccupations et continue de l'être.

De ce fait et dans le but d'améliorer la gestion de tous ces développements, nous avons agrandi la famille par l'embauche d'une adjointe administrative et d'une chargée de projet.

Puis, je ne peux passer sous silence le support et l'implication de notre présidente et de notre conseil d'administration.

Enfin, même après plusieurs années, je m'étonne encore du chemin parcouru et de tous les projets possibles qui, espérons-le, se concrétiseront.

Johanne Leduc

RENCONTRES DU LUNDI

Un nouveau projet a vu le jour cette année. Avec la collaboration du CISSMO, nous avons ciblé certaines personnes pour qui il serait pertinent de se retrouver avec des pairs pour échanger et partager des moments.

Les clients ciblés sont des adultes, vivant avec une déficience intellectuelle légère et faisant preuve d'une bonne autonomie fonctionnelle. Ce sont souvent des gens qui ne se sentent pas interpellés par les activités régulières offertes les autres jours de la semaine.

Jusqu'à présent, 2 sessions ont eu lieu. Voici brièvement les éléments résumant la dernière année pour cette nouveauté.

	Automne 2018	Hiver-Printemps 2019
Nombre d'inscriptions	10	8
Période	1 ^{er} octobre au 17 décembre (10 rencontres)	21 janvier au 10 juin (18 rencontres, dont 9 au 31 mars)
Activités	Bricolage, Artisanat, Peinture, Danse, Poches, Jeux vidéos	Idem + Expériences, Cahiers d'activités, Discussions orientées
Horaire	13h00 à 16h00	11h30 à 16h00
Sorties	Restaurant Marche	Bibliothèque (2) Parc des Îles Cérémonie d'ouverture Jeux d'hiver
Animateurs	Diane Simard Nicole Asselin (Bénévoles)	Mélissa Bougie Josée-Claude Perreault

Au total, 135 présences ont été recensées au cours de notre première année.





NOUVEAUTÉS

Dans un souci d'amélioration constante de nos services, nous apportons continuellement des changements. Voici en quoi nous nous sommes renouvelés cette année.

Déménagement
 (En mai, nous avons emménagé dans les locaux actuels, beaucoup plus adaptés à nos besoins.

2 nouvelles activités reviennent chaque semaine. Tout d'abord, des ateliers de cuisine ont lieu chaque vendredi matin. Puis, le passerport, qui permet aux usagers de maintenir leurs acquis académiques, se déroule chaque mercredi avant-midi.

Nous sommes dorénavant ouverts les lundis, pour un groupe ciblé, regroupant des gens autonomes vivant avec une déficience intellectuelle légère.

Un tableau des tâches à effectuer quotidiennement est affiché à la vue de tous. Les usagers peuvent se proposer pour effectuer de ces corvées et ainsi se méritent des récompenses mensuelles.

Réunions d'équipe
 Nous avons fermé nos portes 3 journées durant l'année afin de se rencontrer en équipe.

ÉQUIPE

GESTION

Johanne Leduc
 Directrice générale



Son mandat est d'assurer la saine gestion financière et le bon fonctionnement de l'organisme dans le but d'en réaliser la mission et les objectifs tout en mettant en application les politiques adoptées par le conseil d'administration.

Mylenn Joannette
 Coordinatrice

Son rôle consiste principalement à :

- Coordonner la planification et la mise en œuvre des activités hebdomadaires et annuelles de l'organisme et veiller au bon déroulement de celles-ci en collaboration avec les animateurs-intervenants.
- Identifier les besoins, les intérêts, les forces et les limites des usagers par le biais d'observation directe et du recensement auprès des animateurs-intervenants.
- Encadrer l'équipe au niveau de l'animation et des interventions favorisant l'amélioration de leur rendement et le maintien d'une offre de service de qualité.
- Elle s'assure de maintenir ses connaissances de la clientèle à jour et d'appliquer au besoin, des mises à niveau auprès de l'équipe.
- Elle agit en lien direct avec les usagers et les différentes personnes impliquées auprès de ceux-ci, afin de faciliter l'intégration des participants et ainsi offrir le meilleur service possible.



ÉQUIPE



SOUTIEN



Mélissa Bougie - Chargée de projets

Ses principales responsabilités sont de participer à la recherche de financement en lien avec notre clientèle, de conceptualiser et d'implanter différents projets permettant le développement de l'organisme et de collaborer avec l'équipe dans les différentes sphères nécessitant son expertise.

Josée-Claude Perreault - Adjointe-administrative

Le rôle de l'adjointe-administrative est de prendre en charge les activités administratives liées au secrétariat (réception, rédaction de documents, bases de données, ...) et aux finances (perception, facturation, recouvrement, dépôts, ...)



De plus, elle a le mandat d'assister la directrice générale dans ses demandes ponctuelles.

Emmanuelle Chrétien - Soutien aux usagers ayant des besoins particuliers

Que ce soit pour les aider à répondre à leurs besoin de base, pour contribuer au maintien de leurs acquis ou encore de leur intégration sociale, l'animatrice de soutien et d'assistance aux usagers ayant des besoins particuliers accompagne les usagers qui en ont davantage besoin.

De plus, elle est la principale responsable de la distribution de la médication avant les repas, selon le protocole établi.

Enfin, c'est généralement elle qui administre les premiers soins en cas de blessure.



Activités spéciales

Plusieurs fois par année, nous organisons des journées spéciales pour les usagers. Entre autres, des sorties, des activités originales, des fêtes ou la visite d'invités sont proposées aux participants.

Voici ce qui a notamment été offert au cours de la dernière année.

Festival du maïs de St-Anicet

Centre Fernand Seguin

Jeux d'hiver OSQ

Ventes de garage

Pommes

Journée chez Johanne

Site Droulers

Exposition « Amen nous la coupe » (muso)

mini-putt

magie de Noël

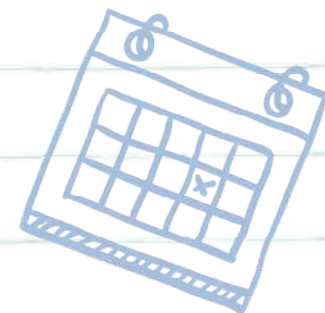
cabane à sucre

Party de Noël

maison hantée Halloween

visite caserne

fête différente



Activités structurées

Chaque jour, plusieurs activités structurées et planifiées à l'avance sont offertes aux participants.

La planification est établie par la coordonnatrice, en collaboration avec les animateurs, chaque vendredi.

Un thème différent chaque semaine est abordé et les activités sont élaborées en lien avec ce thème.

Les activités sont variées et permettent aux usagers de maintenir leurs différentes habiletés, tout en tenant compte de leurs intérêts, leurs forces et leurs limites.



ÉQUIPE

ANIMATION-INTERVENTION

ROGER
COUSINEAU



DIANE
CHÉNIER



SABRINA
THÉBERGE



SABRINA
BEAUDRY



Les animateurs-intervenants sont tous formés en éducation spécialisée ou ont une expérience pertinente en DI/TSA. Ils ont comme principale tâche d'animer des activités éducatives dynamiques et stimulantes et d'accompagner les usagers dans leur participation.

De plus, ils sont appelés à intervenir régulièrement en cas de désorganisations, de conflits, de blessures ou de tout autre besoin manifesté par les usagers.

Enfin, ils s'assurent du bon déroulement de la journée, en conformité avec la planification établie par la coordonnatrice et doivent faire part à celle-ci de toutes observations pertinentes en lien avec la clientèle.



MAUDE
LANDRIAULT

LYDIA
REAUDRY



MARIE-LINE
DAIGNEAULT

KIM
MALO



Équipe
du
SAMEDI

Les intervenants vus par les usagers



C'est comme une famille pour moi. Je les appelle Mommy et Papi. Je sais que s'il y a quoi que ce soit, ils vont pas me laisser tomber.

- Frédéric

J'apprécie la gentillesse des intervenants. J'ai confiance en eux. J'aime leur humour.

- Martine

J'aime faire des blagues avec vous autres.

- Stéphan

Vous êtes des êtres humains, comme nous autres. Le matin, quand je vous vois, je suis contente de vous voir. Vous avez de la patience avec nous autres et vous donnez toute votre énergie.

- Manon

J'aime toutes les intervenantes parce qu'elles sont toujours là quand j'ai besoin d'aide. Toujours à temps.

- Patrice

Je suis bien avec vous. J'aime ça vous aider.

- Gaby

J'aime leur faire des câlins.

- Denise

Ils nous écoutent toujours quand on a besoin de parler ou quand on a un problème à régler.

- Annie



horaire

lundi
11h30-16h00

mardi au
vendredi
9h00-15h00

samedi
13h00-20h00

HEURES
D'OUVERTURE

LUNDI

11h30	Diner causerie
13h00	Accueil
13h15	Activités structurées
14h20	collation
14h45	Activités libres
15h30	Préparation au départ
16h00	Départ

MARDI au VENDREDI

9h00 à 9h15	Accueil des usagers
9h15 à 9h45	Collation
10h00 à 10h15	On bouge!
10h15 à 11h30	Activité structurée
11h30 à 12h00	Médicaments
12h00 à 12h30	Diner
12h30 à 13h00	Activité libre
13h00 à 14h15	Activité structurée
14h15 à 14h30	Dépanneur et collation
14h30 à 14h45	Préparation
14h45 à 15h00	Départ

SAMEDI

13h00 à 13h30	Accueil des usagers
13h30 à 14h00	On bouge!
14h00 à 15h00	Activité structurée
15h00 à 15h15	Collation
15h15 à 16h30	Activité structurée
16h30 à 17h00	Médicaments
17h00 à 17h10	Dépanneur
17h10 à 18h00	Souper
18h00 à 19h00	Danse
19h00 à 19h45	Bingo
19h45 à 20h00	Préparation et départ

PROJET SAJ

Nous poursuivons notre précieuse collaboration avec le CISSSMO, dans le cadre du projet SAJ (service d'activités de jour).

Rappelons que cette entente vise à offrir des activités de loisir et d'intégration aux usagers ne bénéficiant d'aucun autre service par le réseau (hébergement, programme d'intégration au travail, école, etc.).

Elle favorise également les clients habitant en famille naturelle, en leur octroyant un plus grand nombre de journées de participation.

35 usagers se partagent

80 jours de participation hebdomadaires

15 usagers en famille naturelle

20 usagers en hébergement

6 nouveaux usagers ont intégré le projet

41 usagers desservis en 2018-2019



Les anges sont venus chercher Chantal Carrière il y a près d'un an maintenant.

Nous lui souhaitons de reposer en paix.

stagiaires



Comme à chaque année, nous avons accueilli cette année des stagiaires en éducation spécialisée du Collège de Valleyfield.

À l'automne, Rachel Noël, étudiante à l'AEC (attestation d'études collégiales) a complété son stage final avec succès au sein de notre organisme.



À la session d'hiver, des étudiants de première année (Marie-Catherine Audet, Zoé Lemoine et Kevin Parisien) ont fait un stage d'équipe parmi nous.



BÉNÉVOLES

Conseil d'administration	Activités spéciales	Entretien et aménagement	Lundis DIL
160 heures	95 heures	60 heures	170 heures
			Déménagement
			125 heures

MERCI!

Au total, plus de 600 heures de bénévolat nous ont été offertes au cours de la dernière année. Nous tenons donc à remercier les bénévoles dynamiques et généreux qui ont donné de leur temps dans le cadre de notre mission.

Nicole Asselin
 Joëlle Bourdeau
 Gisèle Castonguay
 Mario Choquette
 Suzanne Girard
 Richard Léger
 Sylvie Paquin
 Jocelyn Richer
 Marcel Sévigny
 Diane Simard
 Jacques Simard
 Cathy et Antonio
 Sunseri

IMPLICATION DANS LA COMMUNAUTÉ

Zone Loisirs
 Montérégie

SRSOR CISSSMO

Adhésion
 Comme
 membre

Rencontres de
 plan d'intervention

Collaboration dans
 le dossier de nos
 usagers

Consolidation et
 poursuite du partenariat
 dans le cadre du
 projet SAI

Participation à la table de
 concertation des personnes
 handicapées

Participation au comité
 de la TEVA
 (transition
 école vie
 active)

Adhésion
 Comme membre

Participation à
 leur levée de
 fonds annuelle

Les Pas
 pour rire



FORMATION



Cette année, les priorités étant l'organisation administrative, une programmation adaptée et les sorties d'intégration, nous n'avons suivi qu'une seule formation.

Une formation de 4h (Loi concernant les propriétaires et les conducteurs de véhicules lourds) et une autre de 6h (Conduite préventive d'un minibus en milieu urbain) ont été suivies par les employés détenant leur permis pour conduire notre camionnette, tel que demandé par la Commission des transports du Québec. Ces formations nous ont été données par Joël Durocher, consultant et formateur en transport et sécurité routière.

IMPLICATION DANS LA COMMUNAUTÉ

Le Club la Joie de vivre s'implique de diverses façons dans la communauté. Voici comment nous nous sommes investis cette année.

Camp Bosco

Jeux d'hiver OSQ 2019

Implication sur le conseil d'administration et sur le projet de la relance du camp

Comité organisateur:
Johanne Leduc mandatée par le C.A., Directrice des opérations (alimentation hébergement médical)

Encouragements et soutien par la présence de nos usagers lors des compétitions.

Lettrage temporaire de notre camionnette

Soutien administratif

Présence d'une quarantaine d'usagers comme public à la pièce «Comment ça va?»

Accompagnement de stagiaires en éducation spécialisée

Collaboration dans le cadre du cours Activités et outils cliniques

Collège de Valleyfield

Troupe de théâtre Les Cœurs Joyeux



BÉNÉVOLES

Certains bénévoles se sont démarqués cette année pour différentes raisons. Nous voulons donc souligner leur dévouement et les remercier chaleureusement.



Suzanne Girard et ses complices

offrent des ateliers de théâtre aux comédiens de la troupe Les Cœurs Joyeux, le tout de façon entièrement bénévole.

Richard Léger a investi un nombre incalculable d'heures de service bénévole au cours de la dernière année. Pour tout besoin de travaux manuels, de réparations et de rénovations mineures, il a répondu présent à l'appel.



Diane Simard et Nicole Asselin

ont permis à notre nouvelle activité offerte le lundi de prendre son envol. Elles ont accepté d'animer et d'encadrer ce projet de façon bénévole et d'en faire un succès.



Bianca Laberge

Cette coiffeuse de profession a proposé d'offrir gratuitement une coupe de cheveux à 8 de nos usagers, juste avant le congé des Fêtes. Une initiative que nous tenons à souligner, effectuée directement dans nos locaux.

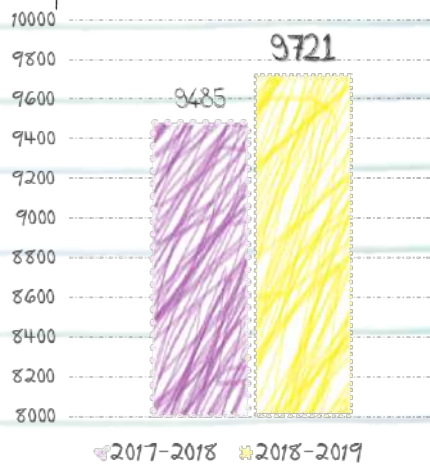


PARTICIPANTS



Nous répertorions de façon quotidienne la présence de chaque participant.

Encore cette année, une augmentation du taux de participation est remarquée. En effet, 236 présences supplémentaires ont été recensées au cours de l'année.



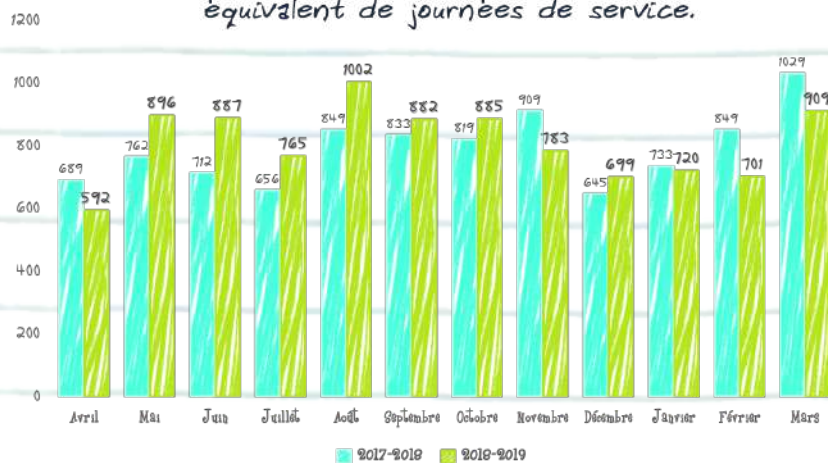
Cette année, la Joie de Vivre a été fermée 10 journées de plus que l'année dernière.

Ces fermetures s'expliquent de la façon suivante:

- 2 journées de tempête
- 2 réunions d'équipe
- 5 jours pour le déménagement
- 1 journée de plus pour le congé des Fêtes

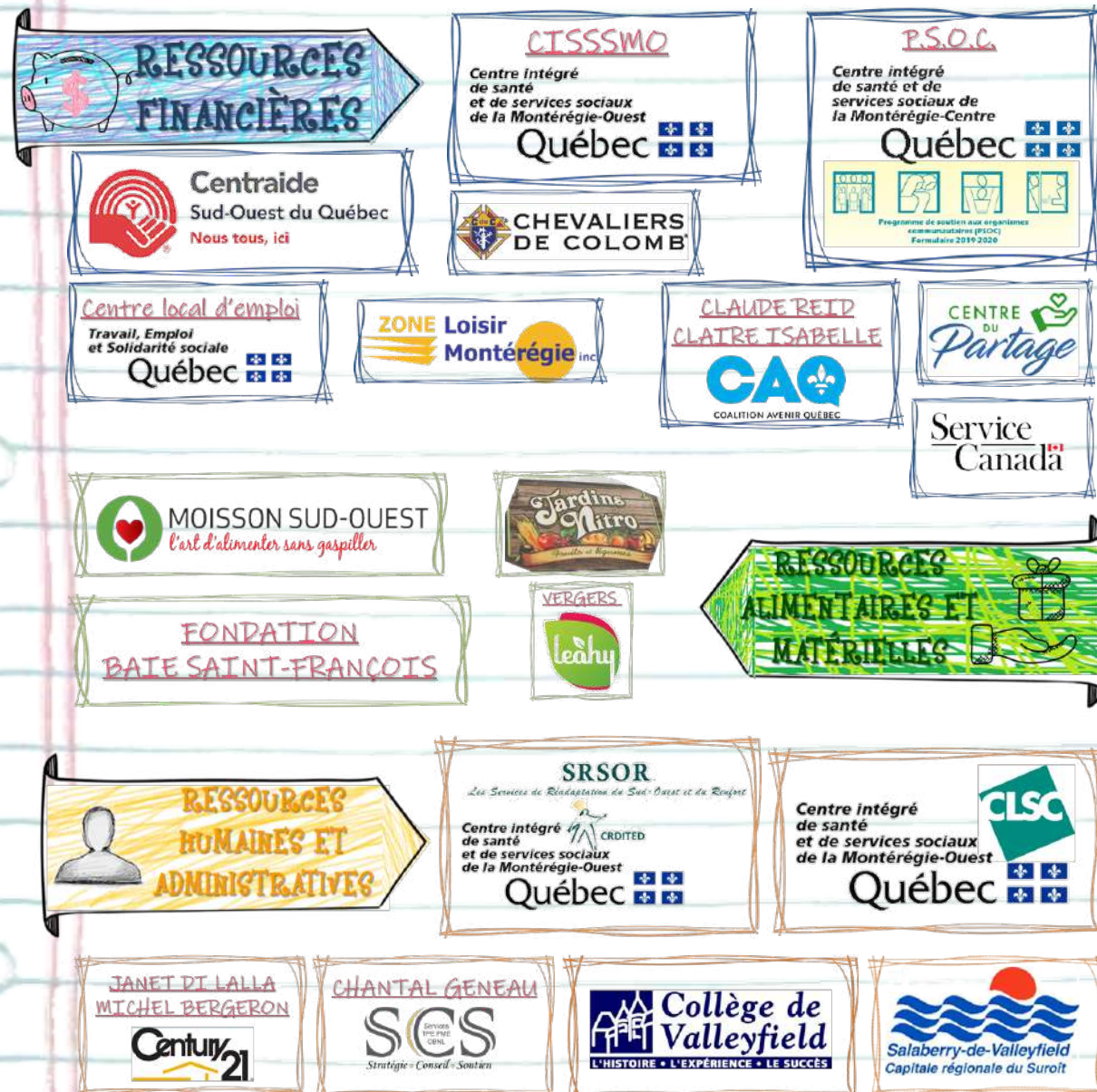
Au quotidien, un plus grand nombre d'utilisateurs fréquente notre organisme.

Avec une moyenne de 50 usagers présents chaque jour, nous aurions dépassé les 10 000 présences cette année pour un nombre équivalent de journées de service.



PARTENARIAT

La collaboration avec différents partenaires est essentielle au fonctionnement de notre organisme. Heureusement, nous avons la chance de compter sur leur générosité année après année.

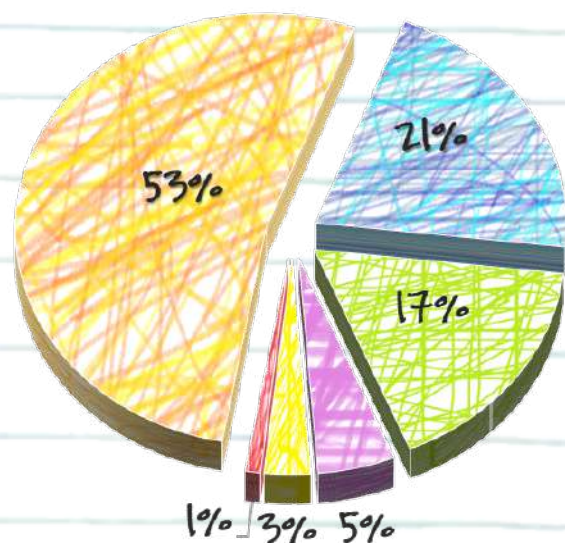


PARTENARIAT

La réalisation de notre mission est rendue possible grâce aux différents partenaires et bailleurs de fonds. Sans leur générosité et leur collaboration, nous ne pourrions offrir les services de qualité offerts actuellement.



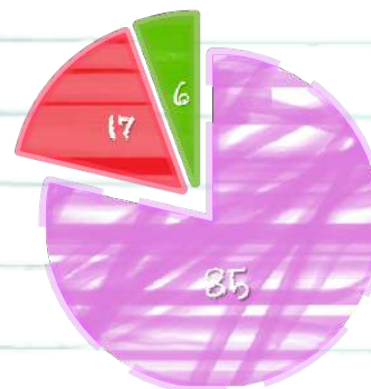
PROVENANCE DES REVENUS ANNUELS



- Projet SAJ
- Membres
- PSOC
- Centraide
- Subventions salariales
- Dons et autres

MEMBRES ET USAGERS

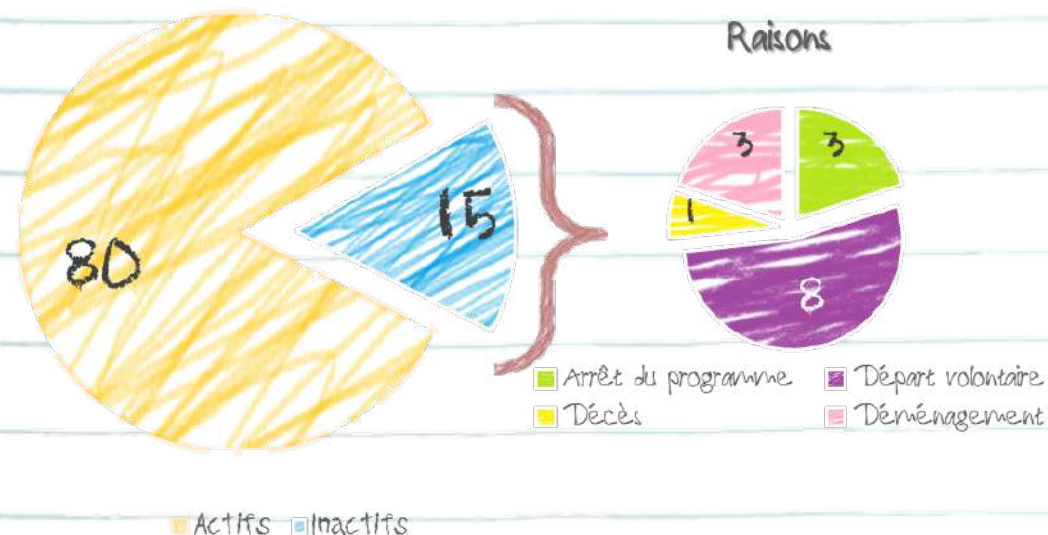
Catégories de membres



- USAGERS
- RÉGULIERS
- APPUI

La majorité de nos membres sont les usagers qui fréquentent notre organisme. Les autres représentent les familles, les ressources, les gens impliqués auprès de notre clientèle ou simplement des gens voulant appuyer notre mission.

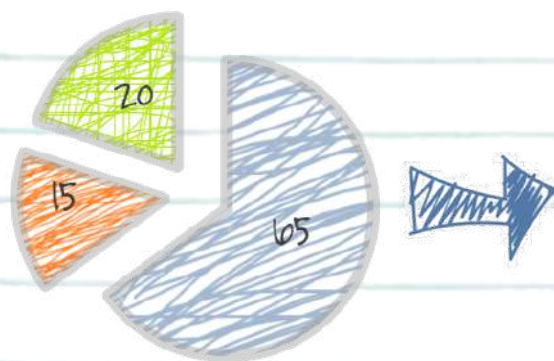
Nombre d'usagers



- Actifs
- Inactifs

MEMBRES ET USAGERS

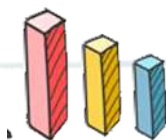
MRC



- Beauharnois-Salaberry
- Haut-Saint-Laurent
- Vaudeuil-Soulange

Étant implantés à Salaberry-de-Valleyfield, il va de soi que la plus grande partie de nos usagers proviennent de cette MRC. Cependant, nous accueillons des gens des MRC environnantes.

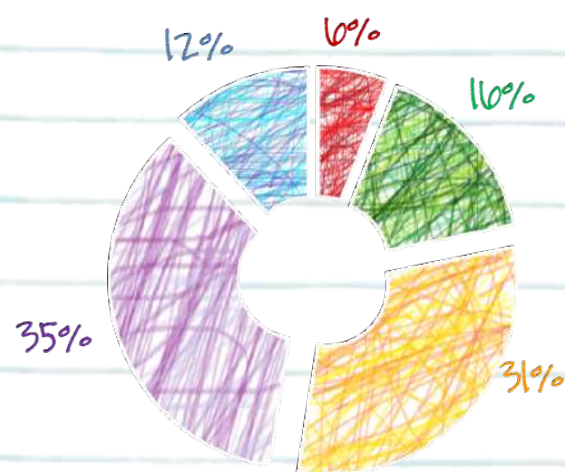
Groupes d'âge



Près de la moitié de nos clients ont plus de 50 ans.

Les 2/3 de nos participants sont âgés entre 35 et 64 ans

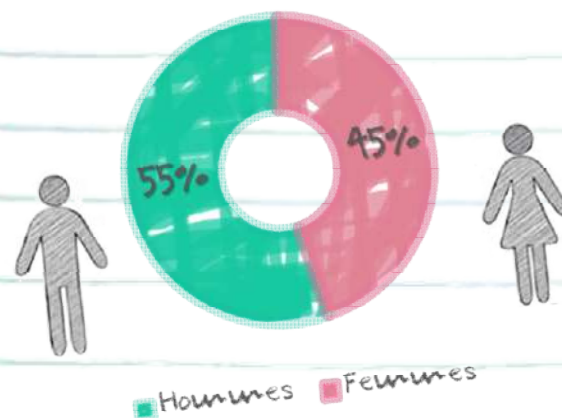
Les aînés (65 ans et +) représentent 12% de notre clientèle.



- 18-24
- 25-34
- 35-49
- 50-64
- 65 plus

MEMBRES ET USAGERS

Sexe



Au niveau du sexe des usagers, le ratio homme/femme est relativement proportionnel

Un peu plus du 2/3 de nos clients sont hébergés en ressources (familles d'accueil)

Résidence



- Hébergement (familles d'accueil)
- Famille naturelle
- Ressource privé